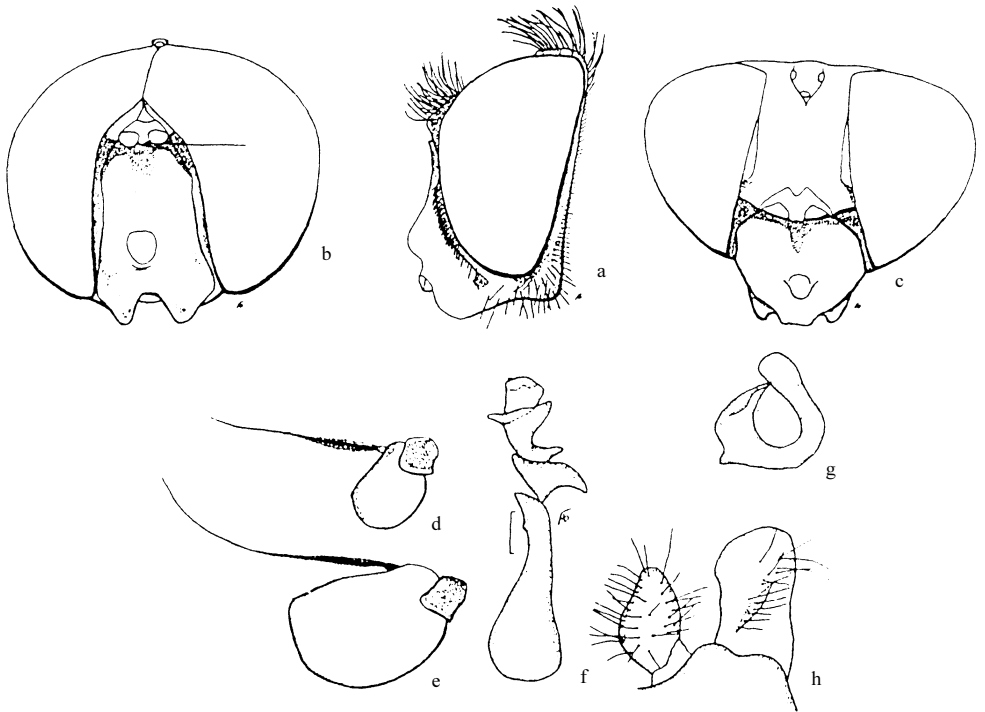


(303) 田园黑蚜蝇 *Cheilisia pagana* (Meigen, 1822) (图 234)*Syrphus paganus* Meigen, 1822: 292.*Cheilisia (Cheilisia) pagana* (Meigen, 1822): Barkalov *et* Cheng, 2004: 335.

体长 5.0-8.0mm。

图 234 田园黑蚜蝇 *Cheilisia pagana* (Meigen)

a. 头 (侧面观 ♂) (head of male in lateral view) b. 头 (前面观 ♂) (same in frontal view) c. 头 (前面观 ♀) (head of female in frontal view) d. 触角 2、3 节 ♂ (2nd and 3rd antennal segments of male) e. 触角 2、3 节 ♀ (2nd and 3rd antennal segments of female) f. 阴茎内突 (aedeagus with apodema) g. 生殖腹板上叶 (superior lobe of hypandrium) h. 背针突和尾须 (surstylus and cercus)

雄性 头顶光亮，前部覆黑色长毛，后部毛黄色，单眼三角呈等边三角形；额平，中间光亮，近复眼被银色粉被和黑色长毛；颜较狭，下部微加宽，亮黑色，被薄粉被，中突小；眼缘中等宽，最宽处稍宽于第 3 触角节的 1/2，暗褐色，覆银灰色粉被和白色短毛；颊低，后部褐色，覆较短白色毛；新月片淡褐色；触角窝分开。复眼几乎裸，被很稀的微毛，两眼连接角约 90°，其连线约 2 倍于额长。触角黄褐色，第 3 节宽，常具前背角，鲜橙色；芒黑色，长而裸。肩胛亮黑色，中胸背板具光泽，具细刻点，覆黄色长毛，后半部为一些黑色长毛，两侧和小盾片后缘具许多黑色长鬃；盾下缘缨长而密，白色；侧板光亮，腹侧片覆薄的灰色粉被和少量白色毛。腹部黑色，密被褐色粉被，第

1-3 节具三角状闪亮斑点, 第 4 节整个具蓝色光泽, 被黄色直立毛稀, 第 1-3 节两侧毛明显长。足腿节黑色, 顶端黄色; 胫节黄色, 后足胫节具细的褐色环; 前、中足跗节黄色, 端节黑色, 后足跗节主要黄色, 基跗节和端节黑色; 后足腿节腹面无长毛。翅透明, 基部稍黄, m_{1+2} 和 r_{4+5} 脉间内角为锐角。平衡棒淡黄色; 腋瓣白色。

雌性 额狭, 亮黑色, 仅前部两侧具狭的银色粉被条纹; 侧沟很发达, 中沟不明显。触角鲜橙色, 第 3 节非常大, 有或无上角。中胸背板和小盾片被直立黄色短毛, 背板两侧和小盾片后缘具粗大黑鬃。腹部第 1-3 节两侧被直立黄毛, 其余为平伏黑毛。

检查 1 号标本:

吉林(浑江, 1000m, 1963.VIII.6, 1♀)。

分布 吉林; 古北区北方带和新北区的。

(304) 拟毛黑蚜蝇 *Cheilosia parachloris* (Hervé-Bazin, 1929) (图 235)

Cheilosia parachloris Hervé-Bazin, 1929: 96.

Cheilosia (s. str.) *parachloris* (Hervé-Bazin, 1929); Barkalov et Cheng, 2004: 335-336.

体长 9.9-12.2mm, 翅长 8.8-11.8mm。

雄性 头顶被黄色长毛, 单眼三角呈等边三角形; 额宽, 光亮, 具黄色长毛; 颜中等宽, 下部稍加宽, 亮黑色, 被薄的灰色粉被, 中突和口缘裸, 中突小; 眼缘狭, 最宽处狭于第 3 触角节 2 倍多, 褐色, 密被灰色粉被和黄色长毛; 颊较低, 粉被和毛同眼缘; 新月片黄色; 触角窝分开。触角黄色, 第 3 节圆; 芒长, 黑色, 裸。复眼密被长毛, 上半部毛白色, 下半部褐色, 两眼连角为 90° , 其连线明显较额长。肩胛黑色, 密被灰粉, 中胸背板中部光亮, 两侧被灰色粉被, 具细刻点, 翅后胛褐色, 背板毛长而密, 顶端卷曲, 后半部毛黄色, 混杂一些黑毛; 侧板密被灰色粉被和黄色毛。腹部卵形, 略狭于中胸背板, 被褐粉和直立长黄毛。足的腿节黑色, 顶端狭黄色; 胫节主要黄色; 跗节黄色, 前足端部 2 节和中、后足第 5 节黑色, 后足腿节腹面被黄色长毛。翅黄色, m_{1+2} 和 r_{4+5} 脉间的内角为锐角。平衡棒黄色, 端部暗色。

雌性 额前部具狭灰色粉被横带。肩胛褐色, 中胸背板被半卧的黄色毛, 仅两侧后半部和小盾片后缘毛卷曲。前足跗节仅第 5 节黑色。腹部亮黑色, 具蓝色光泽, 第 1 节密被灰色粉被。

检查 55 号标本:

河北(官厅水库, 1957.IV, 1 个)、江苏(南京, 1919.V.7, 1935.IV.24-V.5, 16 个)、浙江(天目山, 1919.2-7, 1937.IV.19-V.2-5, 29 个; 莫干山, 1936.IV.23, 1 个、西天目山, 1937.IV.5-V.6, 2 个, 1960.V.2, 1 个, 1980.V.2, 1 个; 庆元百山祖, 1994.IV.18, 1 个)、福建(清源, 1300m, 1994.IV.18, 1 个)、湖北(广水, 1957.IV, 1 个)。